

handleiding

Inhoud van dit document:

Updateprocedure in vogelvlucht	2
Stap 1: Updatebestanden downloaden	3
Stap 2: Controle vooraf.....	4
Stap 3: Fixscripts via de LVS2000 beheertool uitvoeren	6
Stap 4: Frontend koppelen.....	7
Stap 5: Frontend distribueren	9
Tips, suggesties en contactgegevens	10
Disclaimer	11

Updateprocedure in vogelvlucht



Deze update is alleen geschikt voor toepassing op Microsoft SQL Server versie 2005 SP3 of hoger. Versie 2000 van Microsoft SQL Server wordt niet ondersteund.



Deze update is alleen geschikt voor Microsoft Office 2003 of hoger. Indien u Office 2007 of hoger gebruikt, dient u tevens Microsoft Access 2003 Runtime te installeren.



Volg de aanwijzingen in dit stappenplan nauwkeurig op om het updateproces op de juiste wijze en in de juiste volgorde te doorlopen. Het overslaan of onjuist uitvoeren van instructies kan een ongewenst resultaat tot gevolg hebben of zelfs schade veroorzaken. Neem bij enige twijfel contact op met de helpdesk van DataCare.

Stap 1: Updatebestanden downloaden

Voor het uitvoeren van de update heeft u een aantal bestanden nodig, die u van de website van Data Care kunt downloaden.

Stap 2: Controle vooraf

U dient te beschikken over bepaalde programmatuur; daarnaast moeten alle gebruikers LVS2000 afsluiten.

Stap 3: Fixscripts via de LVS2000 beheertool uitvoeren

Via de beheertool dient u alle beschikbare fixscripts te installeren op de LVS2000 SQL-database. Hiervoor verwijzen wij u door naar de handleiding LVS2000 Beheertool.

Stap 4: Frontend koppelen

De procedure wordt vervolgd met het installeren van het nieuwe frontend en het koppelen aan de nieuw aangemaakte database.

Stap 5: Frontend distribueren

Wanneer de toegangsrechten correct zijn ingesteld, kan het gekoppelde frontend worden verspreid over de werkstations binnen het netwerk waar met LVS2000 wordt gewerkt.

Stap 1: Updatebestanden downloaden

De bestanden die nodig zijn voor het uitvoeren van de update zijn te vinden op de webpagina waar u ook deze updatehandleiding heeft aangetroffen.

Indien u gebruikmaakt van Microsoft Office 2003 met Access, heeft u alleen het front-endbestand voor Microsoft Access 2003 nodig (LVS2000 Frontend voor Microsoft Access 2003). Dit bestand is een zogeheten self extracting archive. Dit is een bestand met extensie .exe, dat bij uitvoeren zijn inhoud naar een aan te geven locatie kopieert/uitpakt (standaard *C:\Update\<>datum</>*). Na het uitpakken is het bestand klaar voor gebruik. De naam van het downloadbestand is opgebouwd volgens het formaat 'upd_LVS2000_<datum>_FE_2003.exe', waarbij de datum uiteraard kan variëren (dit is de datum waarop het bestand is gepubliceerd). Het uitgepakte bestand heet 'LVS_Frontend.mde'.

Indien u een andere versie dan Office 2003 gebruikt, of u heeft Office 2003 geïnstalleerd zonder Access, dan moet eerst Microsoft Access Runtime 2003 geïnstalleerd voordat het front-endbestand gebruikt kan worden. Dit kunt u downloaden vanaf de pagina waar u de updatebestanden heeft aangetroffen.

Stap 2: Controle vooraf

Voordat u de update gaat uitvoeren, is het belangrijk om een aantal zaken te controleren en/of te realiseren:

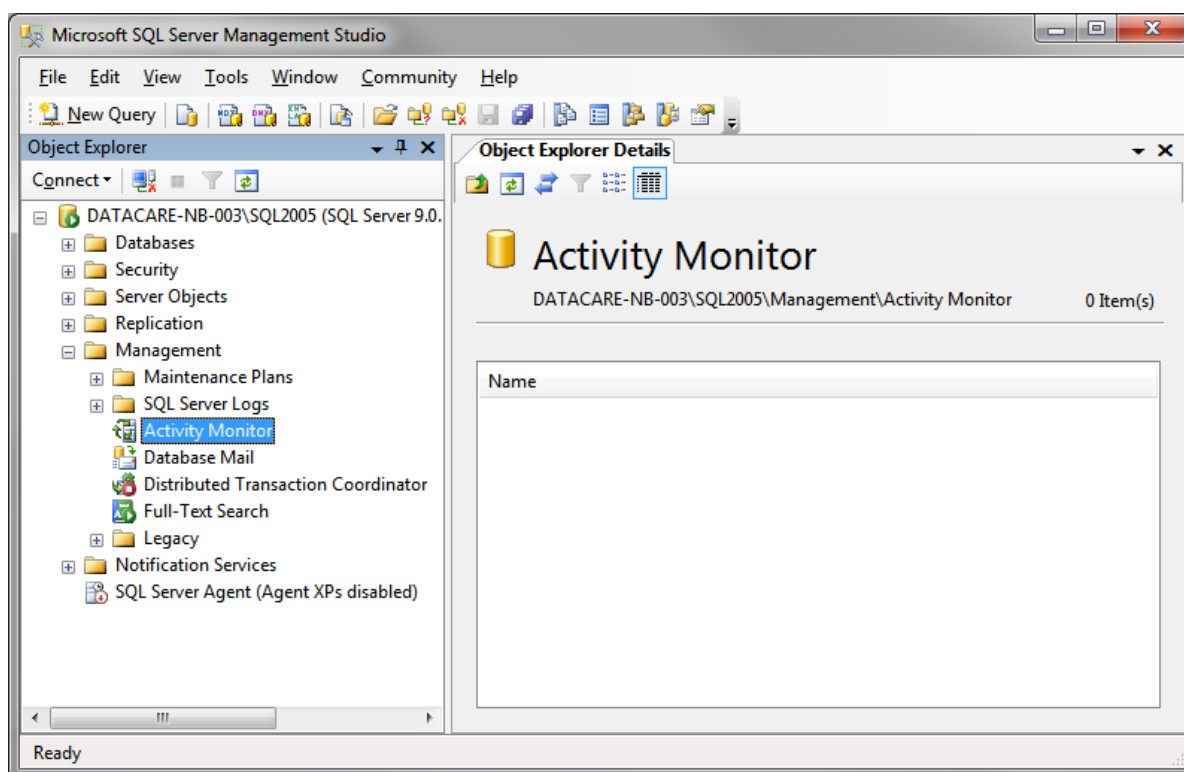
- De updatebestanden dienen geschikt te zijn voor de versie van LVS2000 die u nu gebruikt; zie voor details de pagina op onze website waar u de updatebestanden heeft gedownload;
- U dient toegang te hebben tot Microsoft SQL Server via SQL Server Management Studio;
- U dient te beschikken over een (Windows- of Microsoft SQL Server-)account met voldoende rechten op de databases op de server (bijvoorbeeld het Microsoft SQL Server gebruikersaccount *sa* (system administrator));
- Er werkt niemand in LVS2000 en alle frontends zijn afgesloten. Tijdens het uitvoeren van de update is het niet mogelijk om in LVS2000 te werken.



Zoals bij iedere (update)procedure raden wij aan reservekopieën te maken van de originele bestanden voordat de procedure wordt gestart. De school of instelling is zelf verantwoordelijk voor het op regelmatige basis veiligstellen van productiegegevens.

Met behulp van de Activity Monitor in SQL Server Management Studio kunt u controleren of er nog gebruikers zijn die een verbinding hebben met de database.

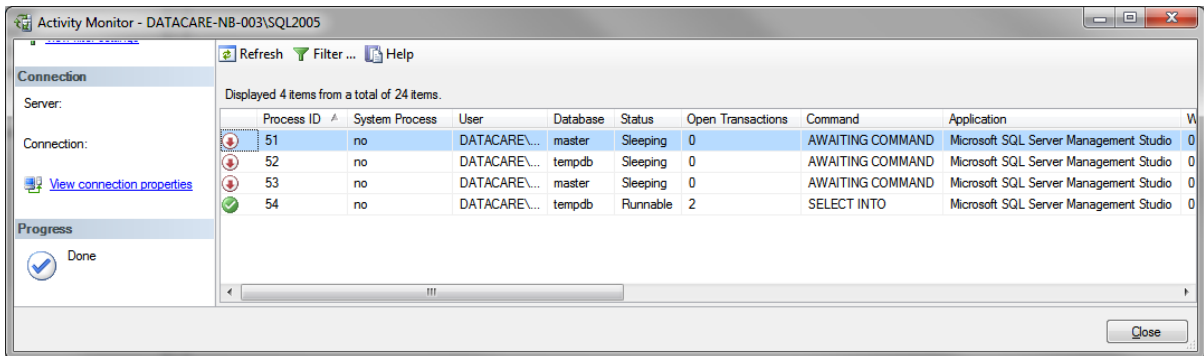
- ☞ Start 'SQL Server Management Studio'. Standaard is dit programma te vinden in het startmenu onder *Start → (Alle) Programma's → Microsoft SQL Server 2005 → SQL Server Management Studio*;
- ☞ Maak verbinding met de server waarop de LVS2000-database zich bevindt die moet worden bijgewerkt;
- ☞ Klap in het linker gedeelte van het venster de server open en daaronder de map *Management*;



Afbeelding 1: SQL Server Management Studio



Dubbelklik op Activity Monitor;



Afbeelding 2: gebruikerssessies

Met behulp van de kolommen *User* en *Database* zijn de gebruikers op te sporen die nog een verbinding met de database hebben.

Stap 3: Fixscripts via de LVS2000 beheertool uitvoeren

Door middel van het uitvoeren van fixscripts via de beheertool wordt de LVS2000 SQL-database bijgewerkt.

Voor de werking van de LVS2000 beheertool verwijzen wij u naar de handleiding LVS2000 Beheertool.

Stap 4: Frontend koppelen

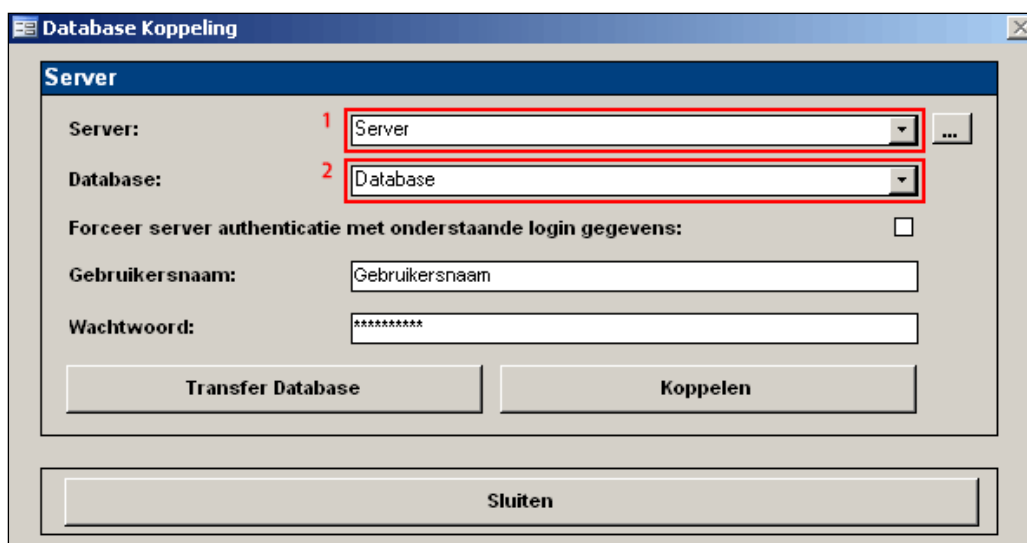
Nu de nieuwe database gereed is voor gebruik, kan het nieuwe frontend hieraan worden gekoppeld en verspreid onder de verschillende werkstations waarop LVS2000 wordt gebruikt.

- ➔ Kopieer het gedownloadde frontendbestand (LVS_Frontend.mde) naar een werkstation waarop LVS2000 al geïnstalleerd is;
- ➔ Start LVS2000 door te dubbelklikken op de snelkoppeling op het bureaublad of in het menu Start of door het bestand *LVS_Frontend.mde* in de installatiemap te openen. Controleer of het *nieuwe* frontend gestart wordt (zie het voorbeeld hieronder);



Afbeelding 3: LVS2000 wordt gestart

Het frontendbestand is nog niet gekoppeld aan een database. Na het laden van LVS2000 wordt daarom automatisch het koppelingsvenster geopend:



Afbeelding 4: database koppelen

- ➔ Klik op knop [...] om te zoeken naar Microsoft SQL Servers binnen het netwerk en om de selectielijsten bij te werken;

-
- ☞ Selecteer uit het keuzelijstje achter *Server* (1) de Microsoft SQL Server waar u de nieuwe database hebt aangemaakt;



Indien u het frontendbestand opent op de machine waarop ook de SQL Server is geïnstalleerd met de LVS2000-database, bevat het keuzelijstje met servers een waarde '(local)'. Deze waarde mag niet gebruikt worden om een LVS2000 frontend te koppelen. In plaats daarvan moet u de exacte servernaam gebruiken. Deze vindt u in SQL Server Management Studio.

- ☞ Selecteer achter *Database* (2) de database van LVS2000 waaraan u het frontend wilt koppelen;
- ☞ Klik op *Ja* om de procedure te starten, *Nee* of *Annuleren* om de handeling af te breken;

Als de instellingen juist zijn zal het systeem de koppelingsprocedure starten. Deze procedure duurt maximaal 1 minuut. Indien de database niet het juiste versienummer heeft, krijgt u hiervan een melding op uw scherm. In dat geval heeft u waarschijnlijk niet de bijgewerkte database geselecteerd om het frontend mee te koppelen.

- ☞ Zodra de koppeling tot stand is gebracht, wordt dit gemeld op uw scherm. Klik op de knop *OK* om het frontend opnieuw te starten.



Afbeelding 5: koppeling gereed

De vernieuwde versie van administratie- en leerlingvolgysteem LVS2000 is gestart en gekoppeld aan de juiste database. U kunt LVS2000 nu afsluiten.

Stap 5: Frontend distribueren

Het frontend van de nieuwe versie waarmee u de procedures in de voorgaande stappen hebt uitgevoerd is gekoppeld aan de juiste database. Dit frontend kan nu worden verspreid over de werkstations waar met administratie- en leerlingvolgsysteem LVS2000 wordt gewerkt.

De betreffende LVS_Frontend.mde kunt u vanaf het werkstation waar de update is uitgevoerd kopiëren naar de werkstations.

Het front-endbestand kan door maximaal 1 gebruiker tegelijk gebruikt worden; zodra het bestand geopend wordt, wordt het voor andere gebruikers geblokkeerd. Daardoor is het niet mogelijk om met 1 centraal op een fileserver geplaatst exemplaar te werken. Ook plaatsing in een algemeen toegankelijke map op een werkstation is af te raden, omdat op dezelfde Windows-computer verschillende gebruikers tegelijk ingelogd kunnen zijn (Fast User Switching).

De voorkeur voor plaatsing van het front-endbestand gaat daarom uit naar een locatie die per gebruiker uniek is, bijvoorbeeld een map binnen de lokale gebruikersmap in Windows (C:\Gebruikers\\AppData\Local) of in de home directory van de gebruikers in het netwerk. Op die manier werkt iedere gebruiker met zijn/haar eigen unieke front-endbestand.

Tips, suggesties en contactgegevens

De update naar de meest recente versie van administratie- en leerlingvolgsysteem LVS2000 is gereed. De volgende tips en suggesties zijn in dit verband relevant:

- Een document met een globaal overzicht van alle aanpassingen treft u aan in de map waarnaar u de inhoud van de updatebestanden hebt gekopieerd;
- (Nieuwe) handleidingen zijn beschikbaar op www.datacare.nl;
- De map die u tijdens de procedure hebt aangemaakt voor het uitpakken van de updatebestanden kunt u in principe verwijderen nadat u de stappen in dit document met goed gevolg hebt doorlopen.

Contactgegevens

Mochten er tijdens het updateproces vragen zijn gerezen, dan kunt u contact met ons opnemen met behulp van onderstaande gegevens. Onze medewerkers helpen u graag verder!

DataCare

Informaticaweg 2D
Postbus 335
7000 AH Doetinchem

Online helpdesk:

<http://helpdesk.datacare.nl>

E-mail helpdesk:

helpdesk@datacare.nl

Op www.datacare.nl kunt u onder andere de laatste versies van handleiding(en) downloaden en interessante aanvullende informatie over LVS2000 vinden. Ook voor meer informatie met betrekking tot de producten en diensten van Data Care kunt u onze website raadplegen.

Disclaimer

De informatie in dit document kan zonder kennisgeving worden gewijzigd.

Data Care B.V. biedt ten aanzien van dit materiaal geen enkele garantie, met inbegrip van, maar niet beperkt tot, de geïmpliceerde garanties van verkoopbaarheid en geschiktheid voor een bepaald doel. Data Care B.V. is niet aansprakelijk voor fouten in dit materiaal of voor incidentele schade of gevolgschade in verband met de levering, het functioneren of het gebruik van dit materiaal.

Alle rechten voorbehouden. Vermenigvuldiging, bewerking of vertaling van deze handleiding is verboden zonder voorafgaande schriftelijke toestemming van Data Care B.V. tenzij voor zover toegestaan krachtens de wetten op het auteursrecht.

Niets uit dit document mag worden gefotokopieerd, gereproduceerd of in een andere taal worden vertaald zonder voorafgaande schriftelijke toestemming van Data Care B.V.

Copyright © 2012 Data Care B.V.

Postbus 335
7000 AH Doetinchem

(0314) 395 559
(0314) 365 081

info@datacare.nl
www.datacare.nl

DataCare