



handleiding

Inhoud van dit document:

! Gewijzigde updateprocedure	2
---	---

Stappen (in chronologische volgorde) voor het uitvoeren van de update:

1 Uitvoeren van de updatepackage	4
2 Aanpassen van toegangsrechten op Microsoft SQL server niveau	8
3 Het koppelen van het frontend	11
4 Distributie van het frontend over de werkstations	14
5 Tips, suggesties en contactgegevens	15

! Gewijzigde updateprocedure

Gezien de hoeveelheid aanpassingen en belangrijke wijzigingen in de tabelstructuur is de update-procedure enigszins gewijzigd. Bovendien worden door het uitvoeren van deze update wijzigingen aangebracht aan enkele tabellen.



Let op: Deze update is alléén geschikt voor toepassing binnen Microsoft SQL server 2005! De 2000 versie van Microsoft SQL server wordt niet meer ondersteund!



Let op: Deze update is alléén geschikt voor Microsoft Office XP, 2003 of 2007! In het geval van Office 2007 dient u tevens de Microsoft Access 2003 Runtime versie te installeren!



Volg de aanwijzingen in dit stappenplan nauwkeurig op om het updateproces op een juiste manier én in de juiste volgorde te doorlopen. Het overslaan of onjuist uitvoeren van instructies kan een ongewenst resultaat tot gevolg hebben. Neem bij enige twijfel contact op met de helpdesk.

Inhoud van dit updatebestand

De bestanden welke nodig zijn voor het uitvoeren van de update zijn verpakt en verwerkt tot een zogenaamd 'self extracting archive': een bestand met de extensie '.exe' welke (bij het uitvoeren ervan door erop te dubbelklikken) zijn inhoud op een door u aangegeven plek kopieert.

Nadat u de inhoud van het updatebestand hebt 'uitgepakt' naar een lokale map op uw computer, treft u op deze lokatie (standaard staat de lokatie 'c:\update\'(datum)') ingesteld de volgende bestanden aan:

- | | |
|--------------------------------|---|
| - LVS_Backend_SQLPackage.exe: | <i>een updatepackage met SQL instructies;</i> |
| - Setup.exe: | <i>setup met het nieuwe frontend (het programma);</i> |
| - Releasenotes.txt: | <i>belangrijke aanwijzingen en wijzigingen;</i> |
| - Stappenplan_update_v2.8.pdf: | <i>stappenplan met instructies (dit document).</i> |

De updateprocedure in vogelvlucht



Stap 1: De procedure begint met het aanmaken van een nieuwe 'lege' database op de server volgens een blauwdruk van de vernieuwde structuur. 'Lege' staat in dit geval tussen aanhalingstekens, want naast een nieuwe structuur zal de aangemaakte database nieuwe tabellen bevatten welke gevuld worden met gegevens. Deze handeling wordt uitgevoerd binnen de updatepackage. De procedure vervolgt met het overzetten van uw bestaande gegevens naar de nieuw aangemaakte database. Deze handeling wordt (**anders dan voorheen**) tevens uitgevoerd vanuit de package.

Stap 2: Nadat de nieuwe database gereed is en van gegevens is voorzien is het zaak om de verschillende gebruikersgroepen binnen het netwerk toegang te verlenen tot de nieuwe database. Deze toegangsrechten worden op Microsoft SQL serverniveau toegekend.

Stap 3: De procedure vervolgt met het installeren van het nieuwe frontend en het koppelen van het nieuwe frontend aan de nieuw aangemaakte database (met administrator-rechten).

Stap 4: Wanneer de toegangsrechten correct zijn ingesteld (u kunt de oude database als referentie gebruiken) kan het juist gekoppelde frontend worden verspreid over de computers binnen het netwerk waar met LVS2000 wordt gewerkt.

Voorwaarden

Voordat u de update gaat uitvoeren is het belangrijk om te controleren of aan de volgende voorwaarden wordt voldaan.

- De versie van het frontend (en de gekoppelde database) dient van **de meest recente (op het internet beschikbare) release** te zijn. U controleert deze datum eenvoudig binnen het formulier 'database' → 'eigenschappen' → tabblad 'datacare'. Werkt u nog met een eerdere versie dan zult u het systeem eerste moeten updaten naar de meest recente release van LVS2000 vòòrdat u de update kunt uitvoeren;
- U dient gebruik te maken van een Microsoft SQL server database. Een Microsoft Access database kan met deze updatebestanden niet worden geupdate;
- U dient toegang te hebben tot de Microsoft SQL server via de 'SQL Server Management Studio';
- U dient te beschikken over een account met voldoende rechten op de databases binnen de server òf u dient te beschikken over de accountgegevens van de 'sa' (system administrator);
- Er werkt niemand in LVS2000 en alle frontends zijn afgesloten. Tijdens het uitvoeren van de update is het niet toegestaan om in LVS2000 te werken;
- In bepaalde gevallen kan het voorkomen dat u het frontend dient te starten op de computer welke als databaseserver fungeert. In dat geval dient op dit systeem Microsoft Office te zijn geïnstalleerd;



Zoals bij iedere (update)procedure wordt **altijd** aangeraden **reservekopieën** te maken van originele bestanden voordat de procedure wordt gestart. De school of instelling is zelf verantwoordelijk voor het op regelmatige basis veiligstellen van productiegegevens.

Wordt voldaan aan de bovenstaande voorwaarden dan kan de updateprocedure worden gestart.

U kunt nu beginnen met stap 1: het uitvoeren van de updatepackage.

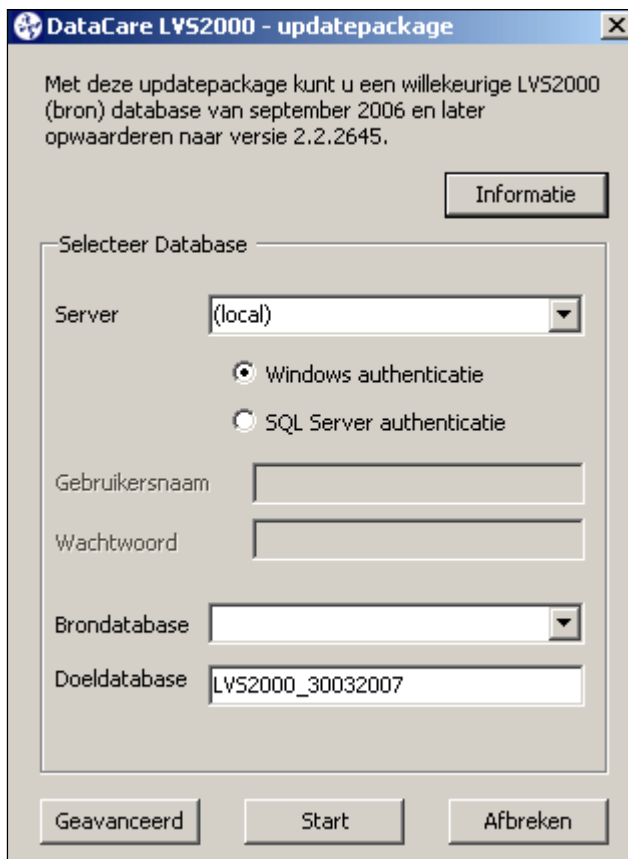
1 Uitvoeren van de updatepackage

Door middel van het uitvoeren van de updatepackage (*Stap 1*) wordt een nieuwe database aangemaakt volgens de nieuwe structuur. Ook wordt deze database voorzien van enkele nieuwe, reeds gevulde tabellen. U kunt met de package **tevens de 'transfer' procedure uitvoeren**, welke voorheen in het frontend moest worden gedaan. Volg de onderstaande instructies nauwkeurig op.

- ☛ Blader naar de map waar u de inhoud van het updatebestand hebt uitgepakt. Standaard is dit de map 'C:\update\'(datum)';
- ☛ Dubbelklik op het bestand 'LVS_Backend_SQLPackage.exe' om deze uit te voeren.

! Krijgt u een initialisatiemelding, installeer dan eerst Microsoft .NET framework 2.0 op het werkstation waar u de update uitvoert (zie www.microsoft.com).

Het updateprogramma wordt gestart (*naamgeving databases is illustratief*).

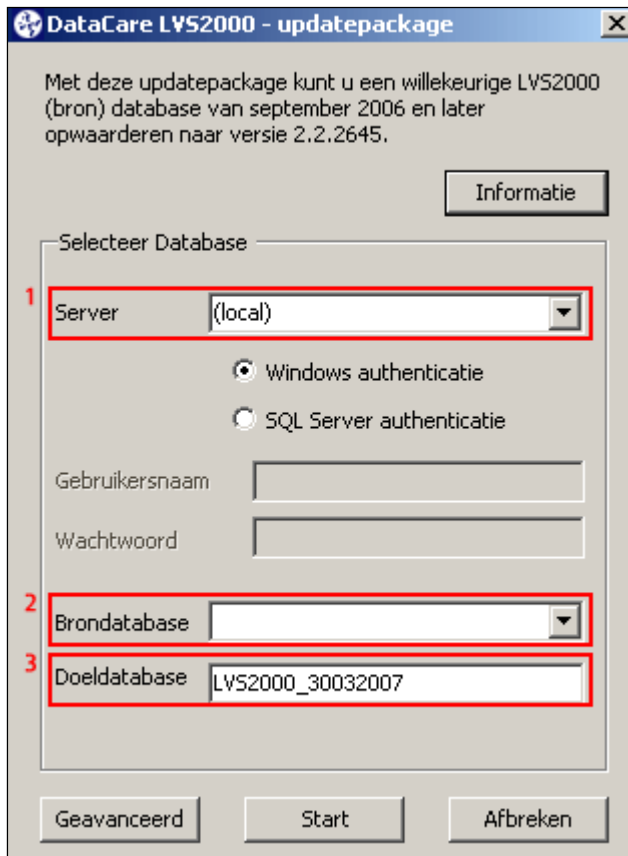


Figuur 1: updatepackage

In het scherm kunnen een aantal velden worden ingesteld:

Server	: de Microsoft SQL server(s) binnen het netwerk;
Windows authenticatie	: met het huidige Windows-account verbinden met de MSSQL server;
SQL server authenticatie	: met een op te geven account verbinden met de MSSQL server;
Brondatabase	: de huidige database van LVS2000 met gegevens;
Doeldatabase	: de naam van de nieuw aan te maken database van LVS2000;

- ☛ Selecteer (zie figuur 2) de door u gebruikte Microsoft SQL server uit de lijst (1);
- ☛ Laat de selectie voor 'Windows authenticatie' ongewijzigd indien u in Windows ingelogd bent met een account dat over voldoende toegangsrechten beschikt binnen de Microsoft SQL server. Indien u met specifieke accountgegevens wenst te verbinden (bijvoorbeeld met het 'sa' account) dan kunt u 'SQL Server authenticatie' selecteren;



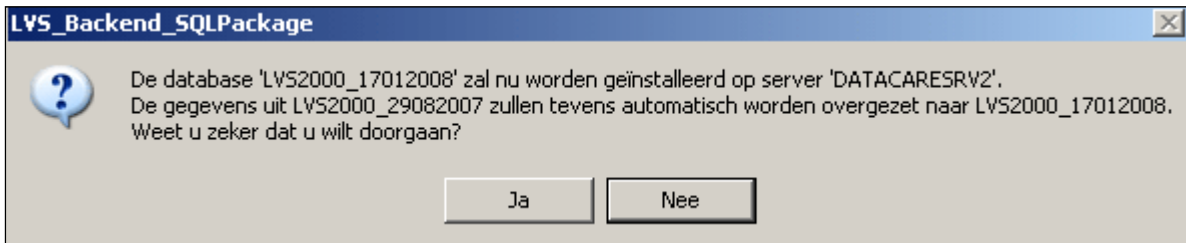
Figuur 2: server selecteren (databasenaam illustratief)

- ☛ Selecteer de brondatabase (2) welke de meest actuele gegevens bevat. Dit is de huidige database van LVS2000. Vanuit deze brondatabase worden gegevens overgezet naar de nieuwe database;
- ☛ Geef een naam op voor de nieuwe database, de doeldatabase (3). Deze database wordt nieuw aangemaakt, waarna de huidige gegevens worden geïmporteerd in deze nieuwe database. De standaard suggestie kunt u naar eigen inzicht aanpassen. Geadviseerd wordt de toevoeging van een datum;




Gebruik géén speciale (lees)tekens in de naamgeving van de nieuwe database. Gebruik een underscore '_' om twee woorden te scheiden in plaats van een spatie. Geadviseerd wordt om een datum op te nemen in de naamgeving voor referentiedoeleinden.

- ➡ Klik op de knop 'Start' indien alle velden zijn ingevuld en u gereed bent om de procedure uit te voeren.



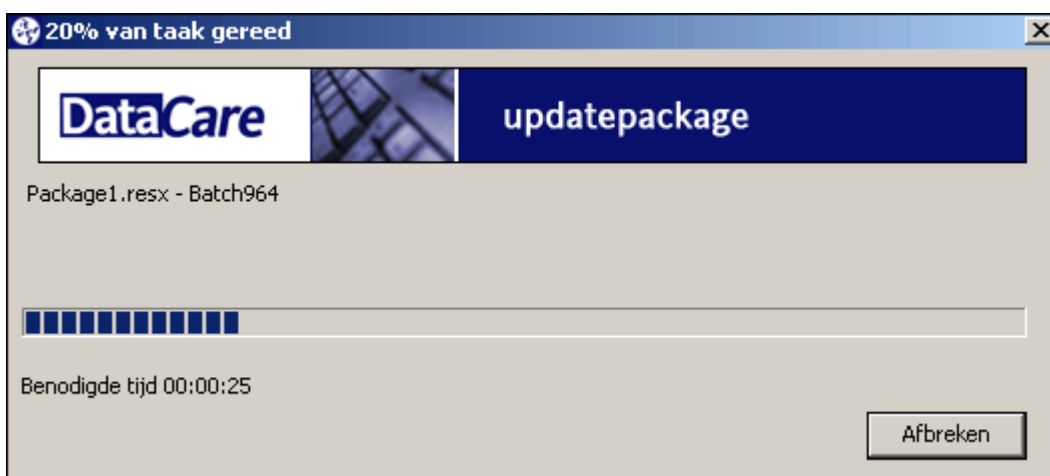
Figuur 3: bevestiging uitvoer package (databasenaam illustratief)

 Indien de applicatie terugkoppelt dat het huidige account niet voldoende rechten heeft om de procedure uit te voeren, dan dient u òf met een account in te loggen dat *wel* voldoende toegangsrechten tot de server heeft, òf handmatig accountgegevens te specificeren voor een account op Microsoft SQL serverniveau.

- ➡ Klik op de knop 'Ja' om het aanmaken van de nieuwe database en het overzetten van gegevens te starten en op 'Nee' om eventuele wijzigingen aan te brengen in het vorige scherm;

Het programma gaat vervolgens aan de slag met het uitvoeren van de instructies; het aanmaken van de tabelstructuur, het leggen van relaties en het vullen van de tabellen. U kunt op het scherm 'Execution started' (figuur 4) aflezen wat de voortgang is van de procedure.

Let op: in sommige gevallen kan de package de suggestie wekken dat de procedure is gestagneerd (of dat het programma is 'vastgeslagen') – er worden wel degelijk updatekritische bewerkingen uitgevoerd op SQL serverniveau. Beëindig het programma in geen geval!



Figuur 4: voortgang

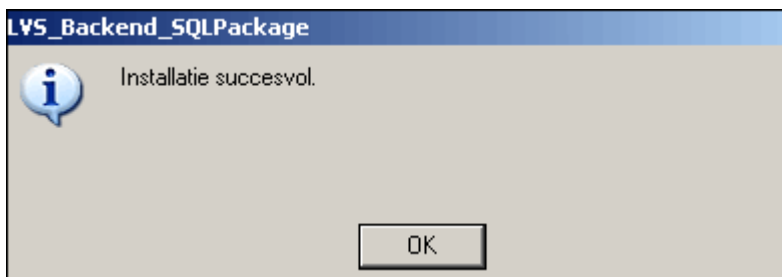


Let op: Indien u de package uitvoert op (een database binnen) Microsoft SQL server 2000 zult u een (fout)melding op uw scherm krijgen; deze package kan alleen worden uitgevoerd op Microsoft SQL server 2005!



Tijdens het uitvoeren van de applicatie worden er een aantal gegevens gecontroleerd. Mocht de applicatie inconsistenties tegenkomen en dit melden op het scherm, noteer de exacte melding en neem contact met ons op. Let wel: bij autorisatiemeldingen dient u de accountgegevens in het programma aan te passen.

Na enige tijd zal het programma gereed zijn; er verschijnt een bevestiging op uw scherm.



Figuur 5: gereedmelding

- ➡ Klik op 'OK' om te bevestigen en de applicatie te sluiten.

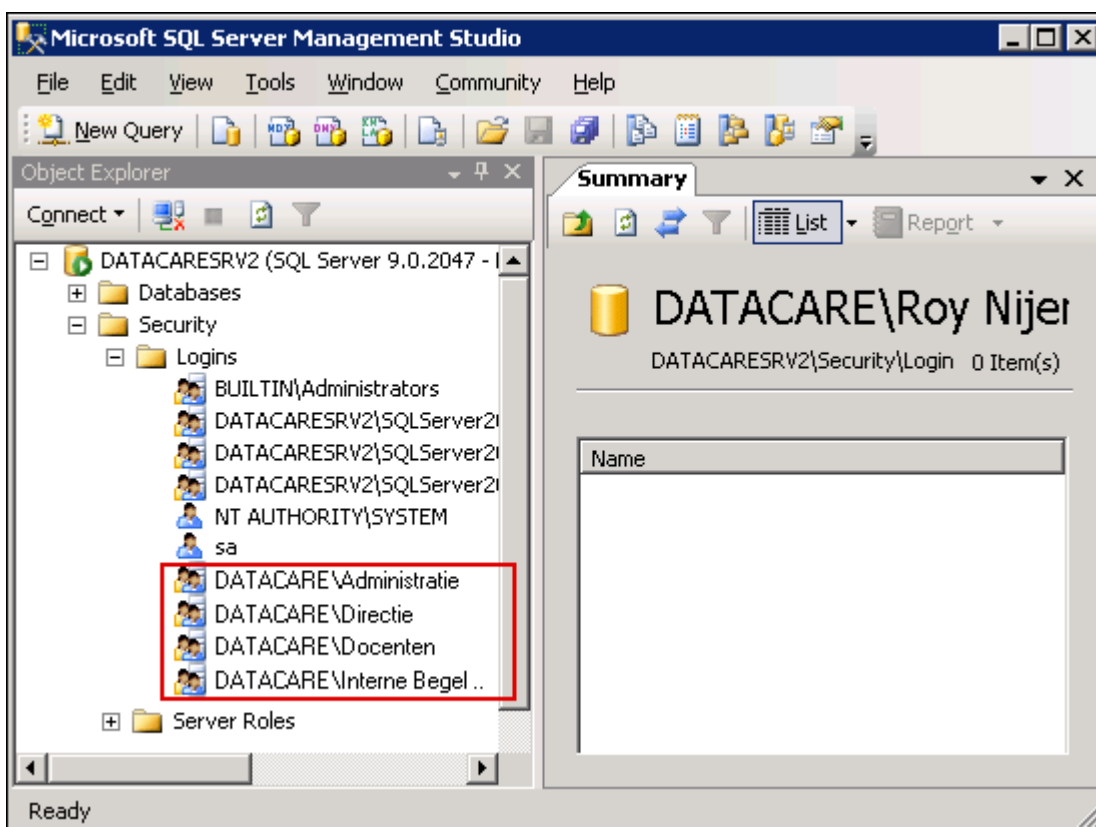
Er is nu een nieuwe database aangemaakt op de Microsoft SQL server volgens de door u ingestelde opties. Deze database bevat reeds de meest recente gegevens van uw school of instelling; de transfer-procedure is reeds uitgevoerd.

U kunt nu verdergaan met stap 2: aanpassen van toegangsrechten op Microsoft SQL server niveau.

2 Aanpassen van toegangsrechten op Microsoft SQL server niveau

Nu de nieuwe database voor LVS2000 gereed is (en is gevuld met uw actuele gegevens) dienen de toegangsrechten op Microsoft SQL server niveau juist te worden toegekend voor de nieuwe database. Voor de huidige 'oude' database heeft u deze rechten reeds ingesteld. Volg de onderstaande handelingen om de diverse gebruikersgroepen binnen het netwerk (bijvoorbeeld 'Administratie', 'Directie' of 'IB') toegang te verlenen tot de nieuwe database.

- Start de 'SQL Server Management Studio' van Microsoft SQL server. Standaard start u dit programma via 'Start' → 'Programma's' → 'Microsoft SQL server 2005' → 'SQL Server Management Studio';
- Vouw in de boomstructuur aan de linkerkant van het scherm de betreffende Microsoft SQL server uit;
- Vouw vervolgens de map 'Security' uit en klik op 'Logins';



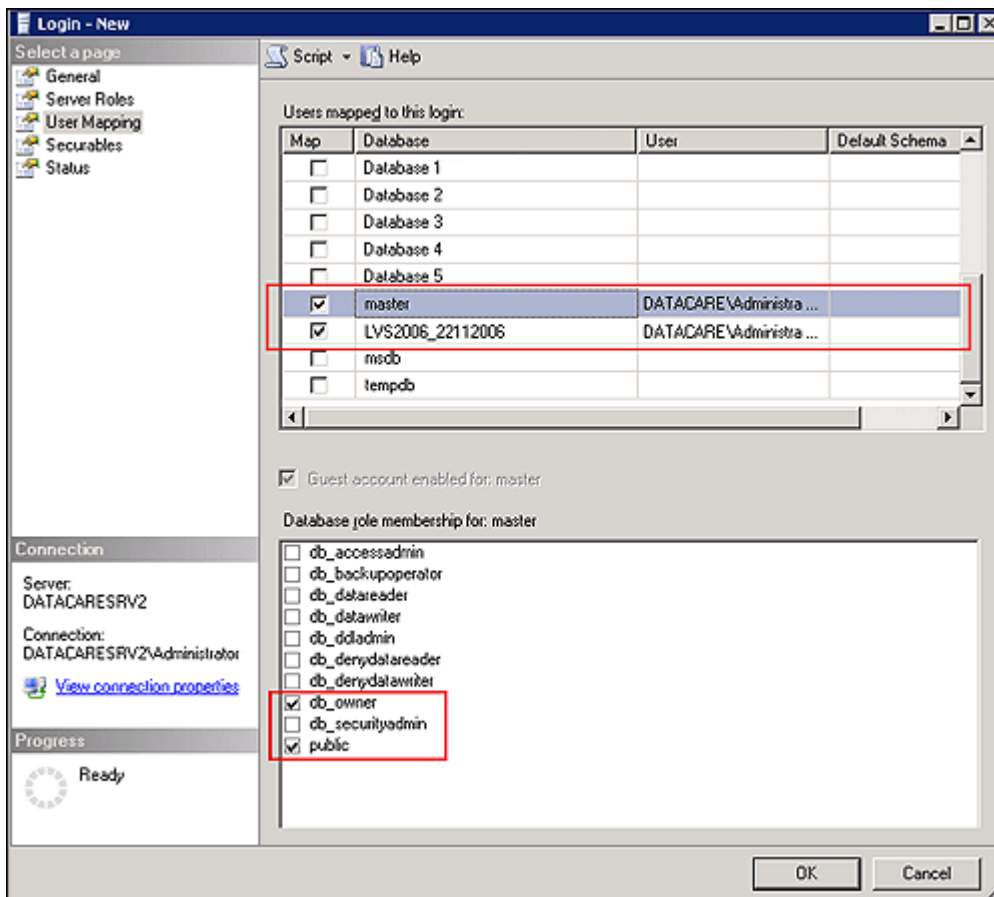
Figuur 12: de consoleroot van Microsoft SQL server 2005

In het scherm aan de linker van de applicatie ziet u een aantal 'logins' vermeld staan. Deze logins zijn in een eerder stadium aangemaakt ten behoeve van het verstrekken van de benodigde toegangsrechten op de database van LVS2000. In figuur 12 ziet u een aantal 'logins' weergegeven (illustratief).

- ➡ Dubbelklik met de linkermuisknop op één van de weergegeven logins;

Vervolgens worden de details van de betreffende login weergegeven.

- ➡ Klik op het tabblad 'User Mapping'



Figuur 13: de details van een login weergegeven

Op het tabblad 'User Mapping' worden de toegangsrechten voor de betreffende 'login' weergegeven. Momenteel zijn (bij een correcte instelling) de databases 'master' en de 'oude' database van LVS2000 aangevinkt in het bovenste deel van het scherm. Allereerst is het verstandig om de toegangsrechten voor de 'oude' database te verwijderen om te voorkomen dat er nog 'oude' frontends gekoppeld zijn aan de 'oude' database, waardoor de kans bestaat dat er in verschillende databases kan worden gewerkt! Voor de zekerheid, haal oude databases offline (door Tasks > Take offline).

Bij het uitvoeren van de onderstaande handelingen wordt de bovenstaande figuur als referentie gebruikt.

- ⋮ Klik op de naam van de 'oude' database van LVS2000 en vink het vakje vóór de databasenaam **uit**. De toegangsrechten worden voor deze 'login' voor deze database uitgeschakeld;
- ⋮ Zoek vervolgens in de lijst met databases de nieuw aangemaakte database. Vink het vinkje vóór de naam **aan**;



Wees er zeker van dat u de bovenstaande handelingen uitvoert voor de correcte databases: toegangsrechten tot de oude (bron)database vinkt u *uit*, toegangsrechten voor de nieuwe (doel)database vinkt u *aan*.

- ⋮ Vink vervolgens in het onderste deel (onder 'Database role membership for') van het venster de vinkjes vóór 'Public' en 'db_owner' **aan**.
- ⋮ Klik op 'OK' om het scherm te sluiten;

Voer bovenstaande handelingen uit voor alle 'logins' in de map 'Logins' binnen de 'SQL Server Management Studio' van Microsoft SQL server of tenminste voor die gebruikersgroepen die met LVS2000 werken (en waarbij toegang tot de database van LVS2000 moet worden verleend).

- ⋮ Wanneer u alle 'logins' volgens de voorgenoemde instructies hebt aangepast kunt u de 'SQL Server Management Studio' van Microsoft SQL server afsluiten.

De gebruikersgroepen welke gebruik maken van LVS2000 is toegang verleend op de nieuwe database van LVS2000. Tot dusver zijn de volgende stappen uitgevoerd:

- Stap 1: het uitvoeren van de package en het maken van een nieuwe database;
- Stap 2: het toekennen van toegangsrechten op Microsoft SQL server niveau.

U kunt nu verdergaan naar stap 3: het frontend koppelen aan de nieuwe database.

3 Het frontend koppelen aan de nieuwe database

Het nieuwe frontend (waarvan de setup tijdens het uitpakken van de updatebestanden in de door u aangegeven map is gekopieerd), moet worden geïnstalleerd en worden gekoppeld aan de nieuwe database van LVS2000. Volg de volgende instructies nauwkeurig op.



Wees er zeker van dat u de juiste updatebestanden uitvoert. Controleer de bestandslocatie van de updatebestanden zorgvuldig. Standaard: C:\Update*(datum)*.


- ➡ Voer het bestand 'setup.exe' uit dat u aantreft in de map met updatebestanden. Deze setup installeert het nieuwe frontend (het programma) op het werkstation, inclusief de meest recente handleidingen. Volg de aanwijzingen tijdens de setupprocedure nauwkeurig op. Kies het frontend dat geschikt is voor de geïnstalleerde versie van Microsoft Office. Installeer het nieuwe frontend bij voorkeur op de standaard locatie (C:\Program Files\DataCare LVS2000);
- ➡ Start LVS2000 door het dubbelklikken op de snelkoppeling op het bureaublad of door het bestand *LVS_Frontend.mde* te openen welke u aantreft in de installatiemap. Controleer of u het *nieuwe* frontend start (zie het opstartscherm hieronder);



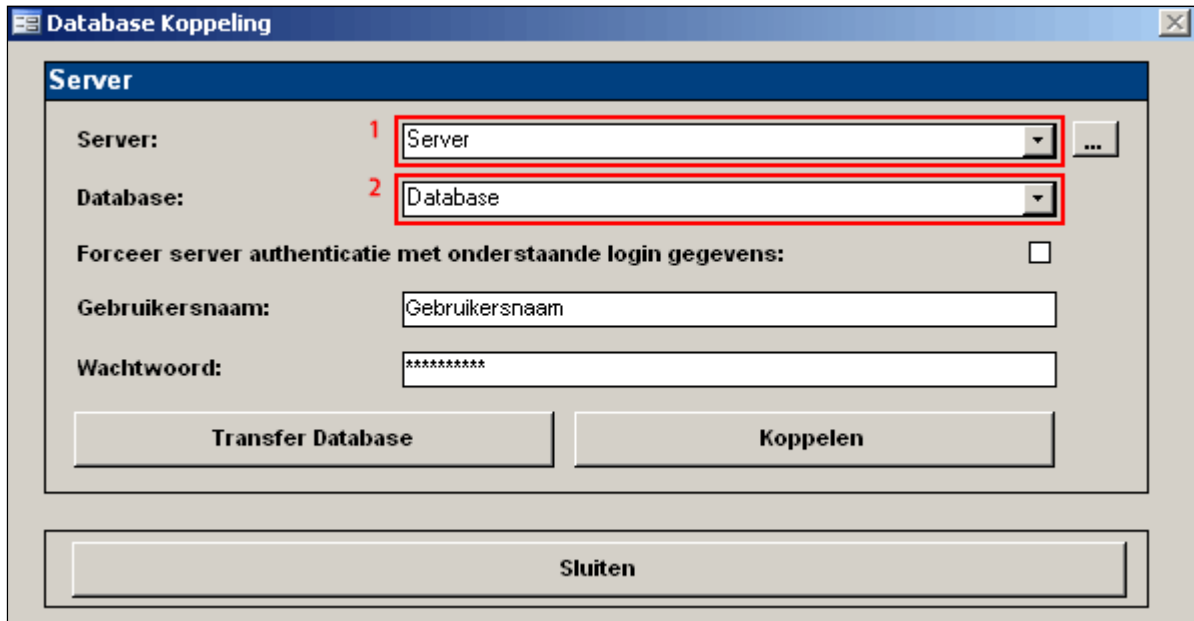
Figuur 6: LVS2000 wordt gestart

Het programma LVS2000 wordt gestart, maar is niet gekoppeld aan een database met gegevens. Nadat het opstartscherm gereed is met het laden van LVS2000 verschijnt er automatisch een koppelingsscherm.

Vervolgens is het zaak om het frontend te koppelen aan de nieuwe database van LVS2000, zoals aangemaakt binnen stap 1.

 Let op: u kunt met dit frontend niet koppelen aan een 'oude' database van LVS2000. Volg de onderstaande instructies nauwkeurig op!

Het koppelingsscherm ziet er als volgt uit:



Figuur 7: het database koppelingsscherm


Het 'Koppelingsscherm' wordt geopend. In het scherm dient u een aantal gegevens te selecteren en/of in te vullen.

Server (1) : de Microsoft SQL server(s) binnen het netwerk;
 Database (2) : de nieuwe database van LVS2000 met gegevens.

- ⋮ Klik op de knop [...] om te zoeken naar Microsoft SQL servers binnen het netwerk en om de selectielijsten te updaten;
- ⋮ Selecteer achter 'Server' (1) de Microsoft SQL server uit de lijst waar u de nieuwe database hebt aangemaakt;
- ⋮ Selecteer achter 'Database' (2) de nieuwe database van LVS2000 met de meest recente gegevens waaraan u het frontend wilt koppelen.

- ➔ Klik op 'Ja' om de procedure te starten, 'Nee' of 'Annuleren' om de handeling af te breken. Let wel: zoals reeds eerder vermeld kan deze procedure enige tijd duren;

Als de instellingen juist zijn zal het systeem de koppelingsprocedure starten. Indien de database niet van de juiste versie is, krijgt u hiervan een melding op uw scherm. Controleer in dat geval uw instellingen nogmaals of vul (indien de inrichting van het netwerk dit vereist) handmatig (SQL) accountgegevens in.

	Indien u op LVS2000 niveau geen of niet voldoende rechten hebt is het mogelijk dat bepaalde formulieren niet worden getoond na het opstarten van LVS2000, óf dat u de melding 'Toegang geweigerd' of 'Geen rechten toegekend binnen het leerlingvolgsysteem' krijgt.
---	--



Figuur 8: met succes gekoppeld

- ➔ Als de koppeling tot stand is gebracht, krijgt u hiervan een bevestiging op uw scherm. Klik op de knop 'OK' om het frontend opnieuw te starten.

De vernieuwde versie van administratie- en leerlingvolgsysteem LVS2000 is gestart en gekoppeld aan de juiste database. Tot dusver zijn de volgende stappen uitgevoerd:

- Stap 1: het uitvoeren van de package en het maken van een nieuwe database;
- Stap 2: het toekennen van toegangsrechten op Microsoft SQL server niveau;
- Stap 3: het frontend koppelen aan de nieuwe database.

U kunt LVS2000 nu afsluiten en verdergaan naar stap 4: distributie van het frontend over de werkstations

4 Distributie van het frontend over de werkstations

Het frontend van de nieuwe versie waarmee u de procedures in de voorgaande stappen hebt uitgevoerd is gekoppeld aan de juiste database. Dit frontend kan nu worden verspreid over de werkstations waar met administratie- en leerlingvolgsysteem LVS2000 wordt gewerkt.

Handmatige kopieeractie

De betreffende LVS_Frontend.mde kunt u vanaf het huidige workstation (waar de update is uitgevoerd) handmatig kopiëren naar de werkstations.

Vervangt u alle bestanden in de installatiemap van LVS2000 op de overige werkstations (standaard is dit de map: 'C:\Program Files\DataCare LVS2000') door de bestanden in de geupdate installatiemap. Denk ook aan het kopiëren van de aangemaakte programmamap in het startmenu én de snelkoppeling op het bureaublad. Het nieuwe frontend in deze installatiemap is reeds gekoppeld aan de juiste database.

Een alternatieve manier (maar enigszins arbeidsintensiever) is het ongekoppelde frontend verspreiden en deze koppelen vanaf alle werkstations waar met LVS2000 wordt gewerkt.

Login scripts

U kunt kopieeracties automatiseren met behulp van een login script. Zodra een gebruiker inlogt worden de benodigde bestanden (indien gewijzigd of nieuwer) naar zijn of haar (home directory op de lokale) computer geschreven. Op het gebruikersforum van LVS2000 op www.LVS2000.nl treft u een aantal voorbeeldscripts van gebruikers aan.

5 Tips, suggesties en contactgegevens

De update naar de meest recente versie van administratie- en leerlingvolgsysteem LVS2000 is gereed. De volgende tips en suggesties zijn in dit verband relevant:

- Een document met een globaal overzicht van alle aanpassingen treft u aan in de map waarnaar u de inhoud van de updatebestanden hebt gekopieerd;
- Nieuwe (basis)handleidingen verschijnen binnenkort op www.lvs2000.nl;
- De map welke u tijdens de procedure hebt aangemaakt voor het uitpakken van de updatebestanden kunt u in principe verwijderen nadat u de stappen in dit document met goed gevolg hebt doorlopen;

Contactgegevens

Mochten er tijdens het updateproces vragen bij u ontstaan, dan kunt u contact met ons opnemen met behulp van onderstaande gegevens. Onze medewerkers helpen u graag verder en zijn u graag van dienst!

DataCare

Informaticaweg 2D
Postbus 335
7000 AH Doetinchem

Online helpdesk:
<http://helpdesk.datacare.nl>

E-mail helpdesk:
helpdesk@datacare.nl

Telefonische helpdesk:
(0314) 360 464

Middels het internet kunt u onder andere de laatste versie(s) van de handleiding(en) downloaden en interessante, aanvullende informatie raadplegen. U vindt de internet website hiertoe op onze gebruikersondersteuningswebsite: <http://www.LVS2000.nl>.

Voor meer informatie met betrekking tot de producten en diensten van DataCare kunt u onze algemene website <http://www.datacare.nl> raadplegen.

Kennisgeving

De informatie in dit document kan zonder kennisgeving worden gewijzigd.

Data Care B.V. biedt ten aanzien van dit materiaal geen enkele garantie, met inbegrip van, maar niet beperkt tot, de geïmpliceerde garanties van verkoopbaarheid en geschiktheid voor een bepaald doel. DataCare is niet aansprakelijk voor fouten in dit materiaal of voor incidentele schade of gevolgschade in verband met de levering, het functioneren of het gebruik van dit materiaal.

Alle rechten voorbehouden. Vermenigvuldiging, bewerking of vertaling van deze handleiding is verboden zonder voorafgaande schriftelijke toestemming van DataCare, tenzij voor zover toegestaan krachtens de wetten op het auteursrecht.

Niets uit dit document mag worden gefotokopieerd, gereproduceerd of in een andere taal worden vertaald zonder voorafgaande schriftelijke toestemming van DataCare.

Copyright © 2009 Data Care B.V.

Postbus 335
7000 AH Doetinchem

(0314) 360 464
(0314) 365 081

info@datacare.nl
www.datacare.nl

DataCare